

H heraldische kleuren in “De Hoenderhof” van Jan Steen

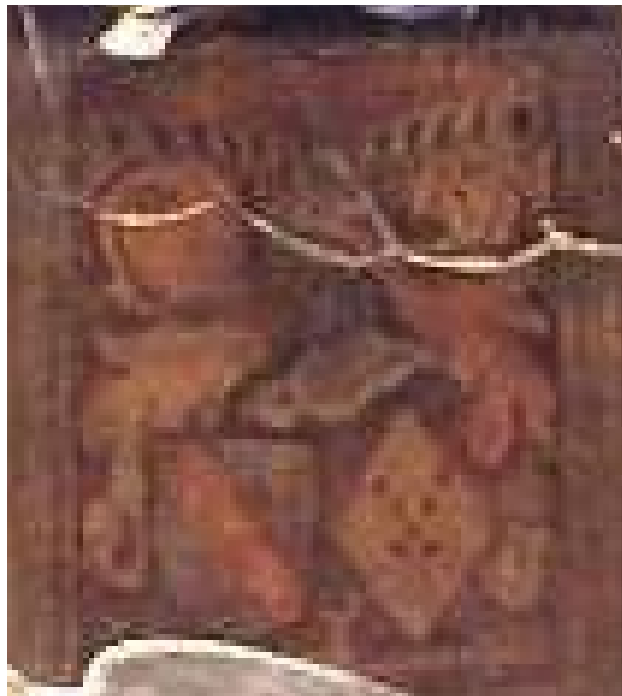
Anton C. Zeven, Wageningen

In zijn schitterend boek betreffende de Amsterdamse burgers en hun verwantschap beschrijft Bas Dudok van Heel¹ het schilderij ‘De Hoenderhof’ van Jan Steen (afb. 1). Het schilderij hangt in het Museum Het Mauritshuis². Jan Steen maakte dit schilderij in 1660. Volgens de website van het Museum Mauritshuis en volgens Dudok van Heel is het afgebeelde meisje de zes-jarige Jacoba Maria van Wassenaer (1624-1687). Zij woonde toen met haar vader op kasteel Lokhorst (of Oud-Teijlingen) onder Warmond. Tijdens de restauratie van het schilderij in 1948, kwam boven de poort een overschilderd alliantiewapen te voorschijn. De wapens werden geïdentificeerd als Van Matenesse (man) en Van Lockhorst (vrouw). Voor het alliantiewapen langs is een dode tak geschilderd, die misschien aangeeft dat voor het kasteel de periode Van Matenesse-Van Lockhorst voorbij was.³

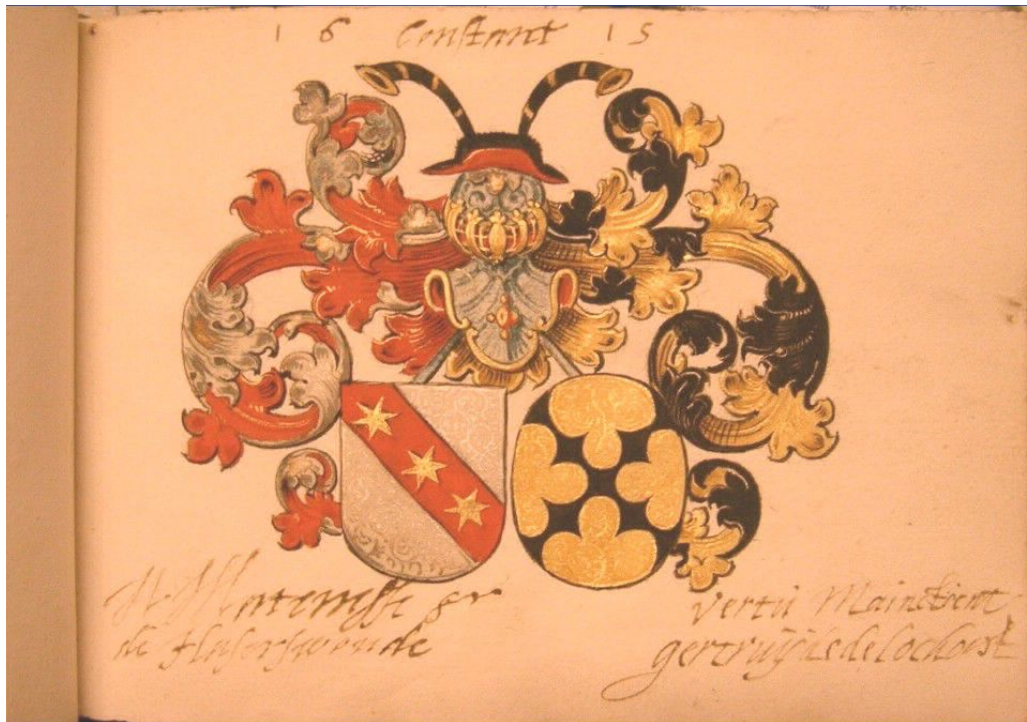
Het wapen Matenesse is in zilver een rode schuinbalk, beladen met drie vijfpuntige gouden sterren. Het wapen Lockhorst: in goud een groot-uitgeschulpt zwart kruis. Er zijn geen helmtekens. In een wapenboek dat bewaard wordt in het Gelders Archief vond ik hun alliantiewapen (afb 3.).



Afb. 1. “De Hoenderhof”, door Jan Steen, Museum Mauritshuis, Den Haag.

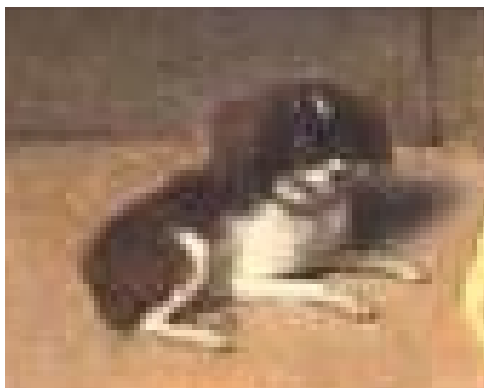


Afb. 2. Wapenstein boven de poort (door auteur bewerkt).



Afb. 3. N(icolaas) v(an) Matenisse hr de Haserwoude & Gertruijt de Lochorst 1615.
Bron: Gelders Archief, Toegang 0908, inv. 16, Wapenboek net gekleurde wapens van
verschillende geslachten, f. 11. Ongedateerd. (Met wapens o.m. uit 1615).

In zijn bespreking van dit schilderij merkt Dudok van Heel op dat het hondje een halsband draagt in de kleuren blauw en rood (afb. 4). Hij concludeert dan dat het blauw als zilver gezien moet worden en dat de kleuren van de halsband dus zilver en rood zijn en dat die kleuren (van het wapen) de kleuren van Van Mathenesse zijn. Echter het is logischer te concluderen dat de kleuren blauw en rood de kleuren van het wapen Van Wassenaer zijn, zoals die op hun wapen te zien zijn (afb. 5)⁴. De kwartieren 1 en 4 hebben een rood, en de kwartieren 2 en 3 een blauw veld. Deze kleuren duiden aan dat het liefelijke hondje van de familie Van Wassenaer was en mogelijk van Jacoba Maria zelf.



Afb. 4. Detail van “De Hoenderhof”.



Afb. 5. Wapen Van Wassenaer
(Uit Johanniternieuws juni 2009).

Van Uytven⁵ geeft aan dat het niet ongebruikelijk was om “edele” honden van een familie-teken in de halsband te voorzien. Zo konden hondenmeppers zien welke honden zij konden terugbrengen om wellicht een beloning te krijgen.

Noten

¹S.A.C. Dudok van Heel. 2008. Van Amsterdamse burgers tot Europese aristocraten. Band 1. Den Haag. 567p. Titels van alineas luiden *Een ‘Oranje’ prinses op ‘De Hoenderhof’ van Jan Steen*, en *Een erfdochter op ‘Oud-Teijlingen’*, pag. 194-200

Helaas is het hondje en daarmee de halsband (op internet en in gedrukte publicaties) te klein afgebeeld, waardoor de halsband nauwelijks te onderscheiden is.

²Website Museum Mauritshuis te Den Haag.

³Er is meer symboliek ingebracht. Er zijn witte duiven, het meisje voedt een lammetje met melk, achter haar ligt een hondje en de lelijke mannen contrasteren met de liefelijkheid van het meisje. Aan de dode boom ontspruit een jonge tak (Dudok van Heel).

⁴De kleuren van de velden van de kwartieren van het wapen van de gemeente Wassenaar zijn omgewisseld. Gemeente Wassenaar: kwartieren 1 en 4; blauw, kwartieren 2 en 3, rood.

⁵R. van Uytven. *De papegaai van de paus. Mens en dier in de Middeleeuwen*. Leuven. 299 pag. Van Uytven vermeldt in een e-mail van 26 juli 2012, dat hij op miniaturen honden met bewerkte halsbanden heeft gezien. Ik kom er later op terug. Dit sluit ook aan bij mijn artikel over het wapen Schimmelpenninck van der Oije op een hondenhalsband (Heraldisch Tijdschrift 15: 98-99).