

Sleutelwoorden: Baldishol, Noorwegen, wandtapijt, bloem, lelie, elfde eeuw

Het wandtapijt van Baldishol. Een heraldische lelie en waarom een draak?

ANTON C. ZEVEN

In het Kunstindustrimuseet te Oslo wordt het wandtapijt van Baldishol tentoongesteld. Baldishol ligt in Hedmark, Noorwegen. Dit tapijt is gevonden bij de afbraak van de kerk aldaar omstreeks 1876. Nadat particulieren de 'vodden' hadden meegenomen en schoongemaakt werd het bij hen thuis opgehangen. Nu is het in het Kunstnijverheidsmuseum te Oslo te bekijken. Men veronderstelt dat het tapijt in de tweede helft van de elfde eeuw gemaakt is, omdat door middel van de C14-dateringsmethode de wol gedateerd is op 1040-1090 AD. Verder is de wol geïdentificeerd als afkomstig van de vacht van schapen van het Oud-Noorse schapenras 'Spælsau'. Als dit correct is, dan is het tapijt waarschijnlijk in Noorwegen geweven. Maar misschien werd de wol van deze schapen door noormannen naar Noord-Frankrijk gebracht. Daarom acht men het ook mogelijk, dat in die omgeving het weefgetouw gestaan heeft.

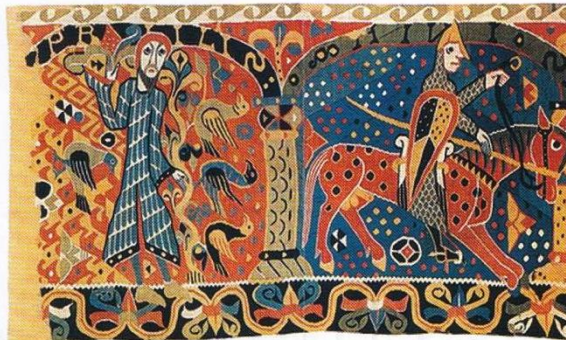
Het wandtapijt

Het tapijt toont de maanden april (links) en mei (afb. 1). Aangezien men aanneemt dat oorspronkelijk alle maanden waren afgebeeld en het bewaarde stuk van twee maanden twee meter breed is, zal het oorspronkelijke tapijt een lengte van circa twaalf meter gehad hebben.

Links zien wij een man met in zijn rechterhand een gestileerde bloem (zie verder) en naast hem een boom, waarin drie vogels. De maand mei toont ons een ridder te paard met helm met nasaal of neusbeschermer, maliënkolder, lans en schild. Het schild toont een vierdeling waaraan geen heraldisch waarde gehecht moet worden, omdat heraldiek nog niet bestond.

De bloem

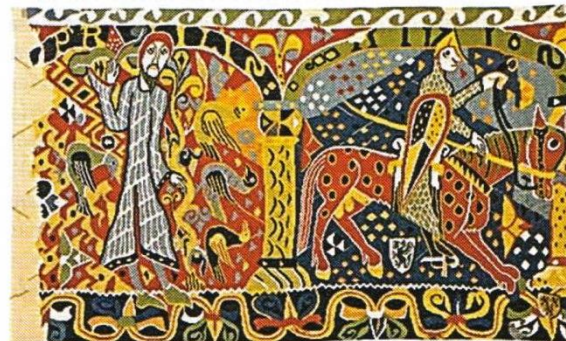
Zoals hiervoor vermeldt houdt de man in zijn rechterhand een gestileerde bloem vast. Deze bloem (afb. 2) bestaat uit een rood goudgestip-



Afb. 1. Links maand april, rechts maand mei.
Kerk Baldishol, Noorwegen of Noord-Frankrijk, circa tweede helft van de twaalfde eeuw



Afb. 2. De bloem



Afb. 3. Zie afbeelding 1 met als detail het schildje met de draak (sterke vergroting)

peld middengedeelte, rechts een mogelijk blauw bloemblad en eronder links en rechts groene kelkbladeren. Voor een linker bloemblad was geen ruimte, omdat daar de letter R van APRILIS staat.

Wanneer men het blauwe bloemblad wegdenkt, dan lijkt de bloem enigszins op de bovenhelft van een heraldische lelie. De benedenhelft houdt de man vast. Is dit een primitieve vorm van de heraldische lelie?

Een raadselachtige draak

Op internet vinden wij ook een afbeelding van het wandtapijt met een wijziging. In plaats van het ronde figuurtje tussen de benen van het paard vinden we er een wapenschildje met een draak (afb. 3). Dit schildje zal door de eigenaar van de site –Encyclopedia Britannica– zijn aangebracht, vermoedelijk om 'haar' product te beschermen. Mag dat? Het wapentje is overigens niet het logo van de Encyclopedia Britannica, want dat is een distelbloem.