

Anton C. Zeven 1998. De geschiedenis van de middeleeuwse nutstuin. In de stad en het dorp, bij de boerderij en tuinderij: armoede aan beschrijvingen en afbeeldingen. *Cascade, bulletin voor tuingehiedenis* 71: 31-52.

Sleutelwoorden: tuin, nutstuin, geschiedenis, middeleeuwen, middeleeuwse tuin, de gewone man, de gewone vrouw

31

DE GESCHIEDENIS VAN DE MIDDELEEUWSE NUTSTUIN IN DE STAD, IN HET DORP, BIJ DE BOERDERIJ EN TUINDERIJ: ARMOEDE AAN BESCHRIJVINGEN EN AFBEELDINGEN

A. C. Zeven

Inleiding

Wanneer men de geschiedenis van de nutstuin, waartoe vooral de groenten- of moestuin behoort, zoals die er in de Middeleeuwen (476-1492) en later uitgezien heeft, wil bestuderen, merkt men dat beschrijvingen en publikaties over de geschiedenis van dit tuintype zeldzaam zijn. Meestal beperkt men zich tot tuinen van kastelen, kloosters, abdijen of gasthuizen; in middeleeuwse manuscripten en altaarstukken vinden wij hun afbeeldingen en beschrijvingen.[1, 2] Nutstuinen van de gewone man en vrouw komen niet of nauwelijks aan de orde.[3] Hoewel gewone tuinen van stedelingen en dorpelingen, of van boeren en tuinders ook aardse paradijzen zijn, komen zij, bij gebrek aan afbeeldingen, nauwelijks in de 1996-tentoonstelling *Aardse Paradijzen*, die vooral de periode van na 1500 beslaat, en het begeleidend boek aan de orde.[4] Hetzelfde geldt voor boeken over middeleeuwse tuinen: die van de gewone man en vrouw worden niet of nauwelijks genoemd. Een voorbeeld is *Medieval gardens*. De term 'vegetable' wordt door Harvey enige keren genoemd, maar er wordt verder geen aandacht aan de nutstuin gegeven.[5] Uitzonderingen zijn het artikel door Stannard in *Medieval gardens* en het boek *Tuinen in de Middeleeuwen*, geredigeerd door Stuij & Vellekoop.[6, 7] Kennelijk behoren nutstuinen nauwelijks tot de aandachtsvelden van tuinhistorische onderzoekers. Dit zal dan ook de reden geweest zijn, dat Stannard [8] het nodig vond om de deelnemers aan een congres over middeleeuwse tuinen, alvorens zijn verhaal over nutstuinen te presenteren, eerst uit te leggen dat er archiefgegevens bestaan over 'plants and trees deliberately grown, maintained, and collected in medieval gardens primarily for

food and/or medicine.' In mijn artikel komt de geschiedenis van de tuinen van kastelen, grote landhuizen, kloosters, abdijen en gasthuizen niet aan de orde.[9] Van botanisch-archeologisch onderzoek geef ik enkele voorbeelden.[10] Crackles concludeerde na analyse van een afvalkuil, gevonden in de Old Town van Hull, dat dichtbij deze kuil een moestuin had gelegen, die in eind 13e eeuw/vroeg 14e eeuw in gebruik was. In de 16e eeuw werden er vruchtbomen en heesters geplant.[11] Van Haaster heeft gewezen op de moeilijkheden van de interpretatie van opgegraven plantenresten geweest.[12] Veelal is het niet duidelijk of wij met een wilde of een kultuurvorm, en zo ja met welk type, te doen hebben. Afwezigheid van groentenresten wil niet zeggen dat hij niet werd geteeld.

Nutstuinen van de gewone man en vrouw

'Gewone' nutstuinen zijn nutstuinen van de 'gewone man en vrouw', wat wil zeggen de gewone stedeling en dorpeling. Zij teelden in hun nutstuinen gewassen die voor hen van nut waren. De gewone man was sinds vele millennia bekend met de teelt van gewassen. In Zuid-Limburg kwamen ongeveer 7400 jaar geleden de eerste boeren vanuit Duitsland.[13] Daar zij ervaring hadden met de teelt van akkerbouwgewassen voor kleine oppervlakten, zullen zij deze ervaring ook hebben kunnen toepassen op het telen van andere gewassen. Verder zijn groententuinen over de gehele wereld ontstaan. Ik ben dan ook niet overtuigd van het feit dat het telen van tuinbouwgewassen op zich in de 8e en 9e eeuwen in West en Centraal-Europa door Benediktijner monniken verspreid is, zoals vaak beweerd wordt.[14] Wel zullen zij nieuwe gewassen vanuit het zuiden naar het noorden hebben verspreid. Dit waren vooral koolvormen, uien, prei, knoflook en erwt. Maar een gewas als splijtkool (syn. eeuwig moes) moet al door de Romeinen in het Romeinse rijk verspreid zijn.[15]

Een nutstuintuin kon een economisch karakter hebben. De oogstproducten werden door de teler in de eigen huishouding gebruikt; een overschot werd te koop aangeboden. Het is niet bekend wanneer de later ontstane nutstuinen en dan vooral groententuinen van

beroepstellers ontstonden. De groenten werden op naburige markten verkocht.

Nutstuinen kunnen verdeeld worden in groentetuinen (moestuinen of ook warmeshoven genoemd), kruidentuinen, boomgaarden en bloementuinen.[16] De kruidentuinen kunnen nog onderverdeeld worden in tuinen waarin alleen keukenkruiden ('keukenhof') worden geteeld en tuinen, waarin aromatische en/of medicinale gewassen voorkomen. Sommige gewassen werden (en worden) om meer dan één doel geteeld, zodat geen scherpe grenzen tussen de verscheidene gewassengroepen getrokken kunnen worden. Zo waren (en zijn) sommige keukenkruiden ook medicinale gewassen, en werden zij ook als sierplanten geteeld.

Een voorbeeld is de vingerhoedkruid, die zowel als een medicinaal gewas als siergewas wordt geteeld. Ook zullen keukenkruiden en artsniengewassen naast elkaar geteeld zijn, soms afgewisseld met enkele spontaan opgekomen sierplanten.

Omdat de gewone man en vrouw 'hand- en spandiensten' in de tuinen van de (oorspronkelijke) grondeigenaren moesten verrichten, zullen zij goed bekend zijn geweest met inheemse en exotische kultuurplanten, met nieuwe vormen binnen een bekende kultuurplant, met recent geïntroduceerde gewassen en met nieuwe technieken.[17,18]

Ook trokken kloosterlingen van klooster naar klooster en zullen de door hen gewaardeerde gewassen en kultuurvormen over de kloostertuinen hebben verspreid. Kloosterlingen waren opgegroeid in gezinnen van uiteenlopende aard en status. Hun eerste ervaring met een nutstuin zal veelal opgedaan zijn in de tuin van hun ouders. Hetzelfde geldt wellicht voor kasteelbewoners en hun gevolg, die ook van kasteel naar kasteel reisden. De vele dienaren zullen ook contact met hun families hebben onderhouden. Zowel de kloosterlingen als de dienaren zullen hun kennis en overvloedige zaai- en pootgoed en die van hun familieleden boeren en -tuinders uitgewisseld zijn. Nieuwigheden uit de klooster-, abdij- en kasteeltuinen zullen snel hun weg naar de 'gewone' tuin gevonden hebben. Vondsten door boeren en tuinders gedaan zullen ook de tegengestelde weg zijn gegaan.

Verder zullen uiteraard buren planten met elkaar hebben uitgewisseld en zullen wellicht op de markt nieuwigheden te koop zijn aangeboden.

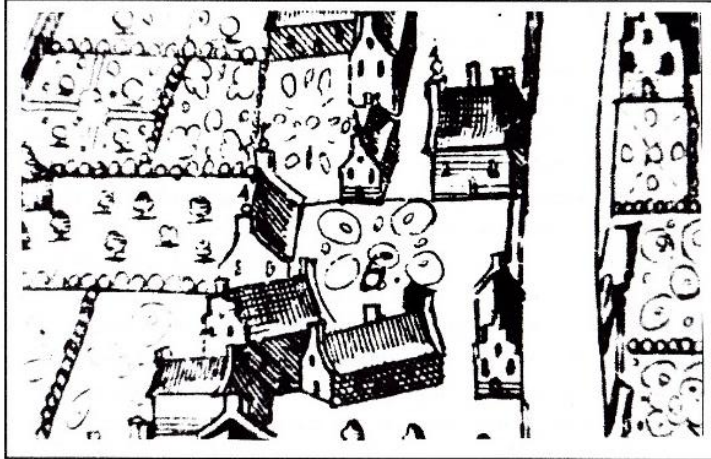
De voortdurende toename van het aantal inwoners van sommige steden deed de vraag naar groenten toenemen, hetgeen een sterke invloed had op de ontwikkeling van de tuinbouw eerst in en later om en nabij de grotere steden. Zolang er binnen de steden ruimte was ontstonden er tuiniersbedrijven. Dat wil zeggen bepaalde stedelingen werden specialisten. In Vlaamse steden vond deze verandering in de 12e eeuw plaats. Zo werden in Brussel het laaggelegen gebied: de broeken van Orsendaal, tot tuinbouwgebied veranderd. De tuinders kregen de beroepsnaam broekoizen, een naam die bij hun bleef, nadat zij de binnenstad hadden verlaten om eerst nabij de stad en later verderweg hun bedrijf uit te oefenen.[19] Ook in Nederland werd in dichtbevolkte steden de tuinbouw naar buiten de stad gedreven. Zo worden voor Arnhem bij de Velperpoort in 1405 en 1417 *orti caulinum* (kooltuinen) beschreven.[20] In Deventer werden de in 1363 en in 1368 door de magistraat buiten de stad liggende tuinen verpacht.[21] Na een uitleg van de stad kwamen zulke tuinen binnen de nieuwe stadsgrenzen te liggen. Afhankelijk van de vraag naar bouwgrond zullen zij nog langere of kortere tijd als nutstuinen gebruikt zijn. Voor het grafelijke hof in 's-Gravenhage wordt voor 1316 en 1363 een kooltuin vermeld. [22]

We kunnen ons afvragen waarom door historici niet over 'gewone' nutstuinen geschreven wordt. Tuinhistorici denken bij de tuin vooral aan aangelegde tuinen van gegoeden, dus aan luthoven en de erbij horende keukenhoven, en aan die van kloosters. Tuinen van de 'gewone' man en vrouw, hoewel ook volgens een bepaald plan ingedeeld, en qua totaal oppervlak veel groter, zijn wellicht te gewoon.[23] Een tweede reden moet het gebrek aan afbeeldingen van moestuinen zijn. Waren zij in de Middeleeuwen ook al te gewoon, te vulgair, om afgebeeld te worden? Of lieten (en laten) tuinhistorici het afweten, omdat zij het middeleeuwse advies 'Deghene die ghesont bliven wylt, en sal ghemeynlyck niet veel fruyten noch wermoesen eten' want zij brengen 'melancolijcken

oft quaden humoren' te letterlijk namen (en nemen).

Beschrijvingen van middeleeuwse nutstuinen

Veel archiefstukken maken melding van koolgewassen, prei en ui en andere groenten.[24] Daar deze gewassen toch ergens geteeld moeten zijn, moeten er ook groentetuinen en warmoestuinen geweest zijn. De laatste worden slechts enkele keren vermeld. Bij hoge grondprijzen, zoals in Amsterdam, zal de meeste grond voor woningbouw benut zijn geweest. In achtertuinten verrezen achterhuizen. Wellicht baseerde Meischke hierop zijn conclusie, dat de middeleeuwse burgerhuis geen tuin had: 'Het achterstuk van de lange percelen werd gebruikt voor een tweede keuken, het gemak, een paardestal, varkens en kippen en als er nog plaats was enige vruchtbomen.'[25] Ook Le Goff stelt '*Le jardin est un des éléments qui sont expulsés de la ville médiévale* --'. [26] Deze conclusies zijn in



Afb. 1. Een detail van een vogelvluchtkaart van de stad Wageningen in 1650. Een groot deel van het land binnen de muren wordt als nutstuintuin gebruikt. De figuurtjes die de tuinen aanduiden, lijken siertuinen aan te geven. Links een boomgaard met een hooi- of korenberg. In andere tuinen staan ook (vrucht)bomen. Uit: van Slichtenhorst, blz 102 (detail).

hun algemeenheid niet juist, zoals ook al door van Oerle, Schelleren de Roever werd opgemerkt.[27, 28, 29] Ook bij een hoge grondprijs zal men toch zo lang mogelijk nog een hoekje als kruidentuin bewaard hebben. Vele andere Nederlandse steden zaten ruim in hun vesten; stadsplattegronden uit de 16e en 17e eeuw laten veel open ruimten zien. Deze ruimten zullen in de Middeleeuwen even groot of veelal groter geweest zijn. Op een plattegrond van Wageningen uit ca 1650 (afb. 1), en ook op die van andere steden, zoals Nijmegen uit 1668 zien we, naast tuinen, boomgaarden.[30, 31] Voor Leiden beschrijft Van Oerle, dat er in de 14e eeuw 'vele agrarische bedrijven met stallen en hooibergen binnen de stadsmuren gevestigd waren.[32] Daar lagen warmoes-tuinen en boomgaarden. De apothekers hadden hun kruidentuinen (dwz. tuinen met medicinale gewassen, ACZ). Vele bewoners beschikten over uitgebreide tuinen. De stedelijke verkrotting is pas na 1586 begonnen.' In Amsterdam werd begin 15e eeuw een boomgaard opgeofferd om er de Nieuwe Kerk te bouwen.[33] Dudok van Heel beschrijft een tuin binnen de grachten van Amsterdam.[34] In 1421 werden daar 'salie, koel (kool), warmoes (prei, uien, knoflook) ende pruymeboemen' geteeld. In 1482 is de tuin nog in functie, maar op een kaart van 1543 is de omheining van de tuin verwijderd en zal de plaats als erf gebruikt zijn. De eerste vermelding van een nutstuin in de stad Amsterdam, die Sangers vond, dateert van 1381.[35] Daarvoor zullen er ook elders al nutstuinen geweest zijn. Een snelle omzetting van een groententuin in een kruidentuin en vervolgens in bouwterrein wordt voor Deventer beschreven. In 1500 zette een nieuwe eigenaar zijn groententuin om in een kruidentuin. Nog in hetzelfde jaar overleed deze eigenaar, waarna de nieuwe eigenaar een stal voor drie tot vier koeien in de open ruimte bouwde.[36] Uiteraard vinden wij soortgelijke ontwikkelingen in buitenlandse steden, zoals in Keulen, Trier, Worms en Augsburg. Ook in Londen en Parijs lagen naast de huizen tuinen.[37] In Mainz werd in de 10e eeuw het grootste deel van de binnenstad (met gewassen) ingezaaid. Bepaalde wijken in steden behielden hun oude namen, zoals 'Mennelines Gartden' in Worms van 1307, en 'boumgarten' in Augsburg van 1383. Ook de

Amsterdamse wijk Jordaan kan zijn naam ontleend hebben aan *jardin*, maar de etymologie van dit toponiem is niet duidelijk.[38] In archivalia uit de Middeleeuwen worden (binnen en buiten de stad) eveneens boomgaarden vermeld.[39] In het middeleeuwse Leiden bijvoorbeeld bevonden zich twee boomgaarden binnen de stad. De één was 's Graven boomgairt', vermeld in 1363 en 1381. De andere lag waar later de Boomgaardsteeg werd aangelegd. Daarnaast hadden vele burgers, als er plaats was, in hun achtertuinen één of meerdere vruchtbomen. Dit waren appel-, peren- en kersbomen.[40]

De Roever concludeert dan ook 'Tot ver in de 16e eeuw hadden [alleen, ACZ] de rijkste inwoners [van de steden] nog boomgaarden binnen de stadsmuren ---.'[41] Daarnaast waren er terreinen in gebruik als akkerland, weiland en tuinen. Vanuit boerderijen binnen de stad werd het land binnen [en buiten] de stad bewerkt. Zo blijkt uit een gezantschapsbericht van Ibrahim ibn Ahmed at-Tartoesji over een reis naar het hof van keizer Otto in de 12de eeuw. Hij noemt Mainz 'een zeer grote stad, waarvan een deel bewoond is, terwijl de rest bezaaid is. Zij is rijk aan tarwe, gerst, spelt, wijnbergen en fruit ---.'[42] Of voor de huizinge 'te Lane', liggende in de banne van Velzen, met de werf, de omloop waarop de huizinge staat, wordt vermeld dat in een tuin geheten 'de nieuwe Tuin', men een achtendeel rogge pleegt te zaaien.[43]

In sommige steden woonden zoveel boeren binnen de stad, dat zij ambachtsgilden konden vormen. Maar deze konden eerst ontstaan, nadat er een voldoende aantal gespecialiseerde boeren/tuinders waren ontstaan. Zolang de stedelingen zich met eigenteelt van akker-, tuin- en vruchtboomgewassen bezig hielden konden eventueel naar voren gekomen specialisten geen bestaansgronden vinden.[44] Ook in Nederland kende men deze ambachtsgilden. Zo was er in Nijmegen een 'boulude' gilde, en in Maastricht een 'oofmengers' gilde.[45] Oofmengers zijn telers van groenten en vruchtbomen. Ongetwijfeld bewerkten zij ook land buiten de stad. In Lübeck bestond al in de dertiende eeuw een tuindersgilde.[46] Stedelingen, met een ander beroep dan die van boer of tuinder, zullen ook hun binnen [en buiten] de stad gelegen land zijn of

doen blijven bewerken.

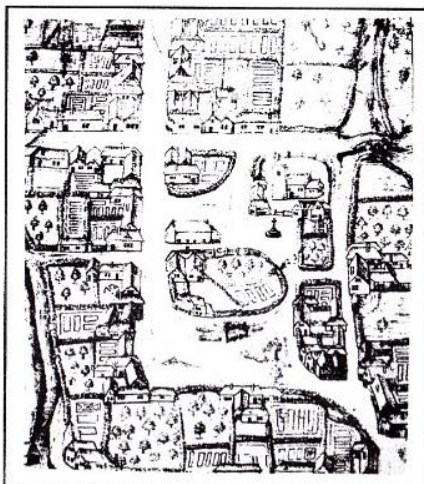
Bekend is dat kerkelijke personen nabij de kerk hun tuin hadden en buiten de stad hun pastoors-, dominees- of kosterland. Zij teelden ook bloemen ter versiering van de kerk. Zo vermeldt Sanecki dat in een (Engelse) sacristietuin bloemen ter versiering van de kerk werden geteeld.[47, 48] 'Tuinen waarin bloemen en sierplanten werden geteeld kwamen in Amsterdam aan het eind van de 16e eeuw in zwang'.[49]

Afbeeldingen van middeleeuwse nutstuinen

Toen Gothein in 1926 haar boek over middeleeuwse moestuinen wilde illustreren, greep zij terug op een afbeelding van een schilderij van Pieter de Hooch (1629-1683)! [50] Kennelijk kon zij toentertijd niet over een oudere afbeelding beschikken. Sindsdien werden door gewashistorici ook middeleeuwse schilderijen en middeleeuwse manuscripten (beide veelal met een godsdienstige achtergrond) op hun documentaire waarde bestudeerd. Het blijkt dat deze bronnen wel wilde planten en siergewassen afbeelden, maar geen landbouwgewassen, geen groenten, en zelden nutstuinen.[51] Is dat wel het geval dan zijn het nutstuinen van kastelen, kloosters, abdijen en gasthuizen. Wel ziet men afbeeldingen van activiteiten van boeren op het land, maar de afgebeelde graangewassen kunnen niet onderscheiden worden in tarwe, gerst of rogge. Ook worden tuinactiviteiten, zoals spitten en poten en voor boom- en wijngaarden enten en snoeien, afgebeeld. Of na het spitten een groententuin wordt aangelegd wordt niet duidelijk.[52] Net als Gothein zullen wij afbeeldingen van na 1500 moeten bekijken om een indruk te krijgen over de middeleeuwse nutstuin. Reeds werd gewezen dat een belangrijke bron voor Nederland wordt gevormd door de stadsplattegronden die door de kaartenmaker Jacob van Deventer ca 1570 zijn gemaakt. De groene kleur duidt op terreinen waar tuinen en kleine akkers lagen. Op later gemaakte kaarten, zoals de vogelvluchtkaart van Wageningen van ca. 1650 vinden wij ze meer gedetailleerd terug. Voor een stad als Wageningen geldt dat vanaf de stadsaanleg in het midden van 13de

eeuw, tot ca 1996 nog steeds open ruimten, die als groenten- en siertuinen gebruikt werden, aanwezig waren. Bij het omwallen van Wageningen en andere steden koos men voor een ruime opzet om de de 'lege plaatsen', wanneer nodig, voor huizenbouw te gebruiken. In deze open ruimten werden toentertijd voor tuinen, akkers en boomgaarden aangelegd. De produkten van dergelijke nutstuinen maakten het mogelijk om een belegering te doorstaan. Een afbeelding van de stad Göttingen in 1642 laat moestuinen tussen de buiten- en binnenmuur van de stad zien.[53]

Contemporaine plattegronden van vele andere steden tonen ons evenzo nutstuinen, die binnen de grachten gelegen zijn. Daarnaast lagen om de stad ook nutstuinen. Deze binnen- en buitenstadse tuinen ('kooltuinen', 'warmoestuinen') waren omheind; eigenaars of pachters konden er hun groenten verbouwen en zich er ontspannen. Landsberg beeldt twee vogelvluchtgezichten op dorpen af



(afb. 2).[54] De tekeningen dateren uit ca 1565. Dus zo'n 70 jaar na het einde van de Middeleeuwen. Een afbeelding van een kooltuin vinden wij in *Heures de la Vierge d'Hennessy*. De miniatuur in dit getijdenboek is te Brugge in 1530 door Simon Bening geschilderd.[55] Uit dezelfde periode stamt het schilderij *De volkstelling te Bethleem*, door Pieter Brueghel

Afb. 2. Een detail van vogelvluchtkaart van het Engelse dorp Wilton uit c 1565. De tuintjes worden door middel van rechthoeken aangegeven. Hier en daar worden boomgaarden afgebeeld. Uit: Landsberg: *Medieval Garden* afb. blz 118.

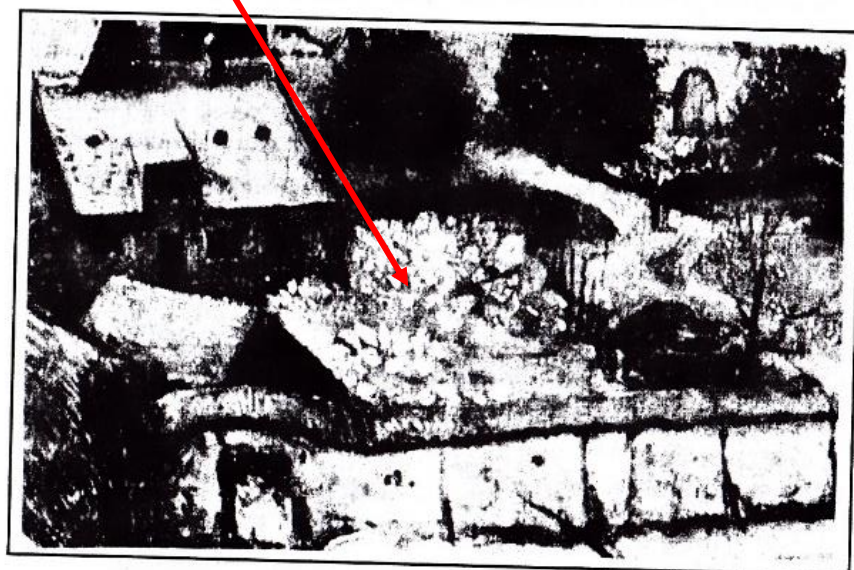
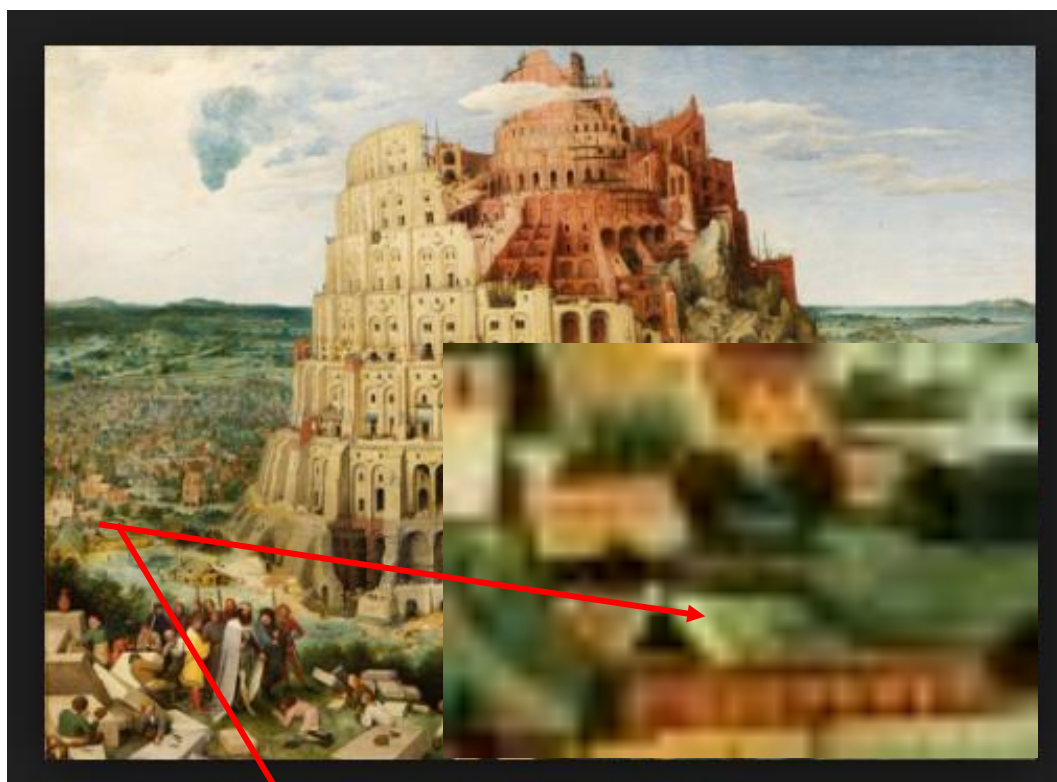


Afb. 3. De volkstelling te Bethleëm door Pieter Brueghel de Jongere, uit 1566. Rechts van het huis ligt een tuintje met koolplanten. Sneeuw bedekt de bladeren van palm- of boerenkoolplanten. Uit Merten, Brueghel.



Afb. 4. detail van afb. 3.

41 Pieter van Brueghel de Jongere: De toren van Babel. Kunsthistorisches Museum Wenen.



Afb. 6. detail van afb. 5

(afb. 3 en 4). Het schilderij dateert uit 1566.[56] Twee tuintjes met palm- of boerenkoolplanten worden afgebeeld. Pieter Brueghel schilderde ook de *Toren van Babel*. Ook op dit schilderij vinden wij een kooltuin (afb. 5 en 6).[57]

De bovengenoemde vogelvluchtkaarten uit de 17e eeuw tonen ons, dat, naast nutstuinen, ook binnen de stad boomgaarden waren aangelegd. Deze worden voor de Middeleeuwen alleen in archiefstukken beschreven (zie boven). De vruchtbomen, met vruchten die rijp, zonder verdere bewerking, geconsumeerd kunnen worden zullen ter voorkoming van diefstal dicht bij de huizen hebben gestaan, terwijl mispels en kweepeerbomen minder bewaking ver-eisten.[58] Buiten de stad werden talloze boomgaarden aangelegd. In de oogsttijd zal er bewaking geweest zijn.

Conclusies

Bij de verkoop van een perceel van de gewone man aan de gewone man wordt vaak vermeld dat de koop een huis, een erf en een hof betreft. De hof verwijst naar een nutstuintuin waar kruiden en groenten worden geteeld. Hoewel nutstuinen dus wel in archivalia worden vermeld, worden zij in de Middeleeuwen niet afgebeeld en beschreven. Wel worden enkele keren boomgaarden vermeld en hun ligging op kaarten aangegeven. Hun vermelding kan veroorzaakt zijn, omdat, naast het land, ook de opstaande vruchtbomen een kapitaal vertegenwoordigden. In feite is er maar weinig veranderd, want nog steeds ontvangen moestuinen van de gewone man, en hun geschiedenis nauwelijks die aandacht die zij verdienen.

Dankwoord

Graag wil ik Drs. Carla Oldenburger-Ebbers, LUW-UB, Wageningen, bedanken voor haar adviezen.

Literatuur

Alberts, W.J. *Het leven in een middeleeuwse stad*. Amsterdam. 1983.

Bakels, C.C. *De cultuurgewassen van de Nederlandse Prehistorie 5400v.C.-12.v.C.*, p. 15-24 in Zeven, 1997a.

- Behling, K. *Die Pflanzen in der mittelalterlichen Tafelmalereien*. Köln/Graz. 1967. 2e druk.
- Beutler, C. *Calendriers agricoles et systèmes de culture au XVIe siècle*. Histoire et Sociétés Rurales no 8-2 (1997): 33-59.
- Bienfait, A.G. *Oude Hollandsche tuinen*. 's-Gravenhage. 1943.
- Brunner, K. & G. Jaritz. *Landheer, Bauer, Ackerknecht*. Wenen. 1985.
- Busch, W. *Geschichte des Gartenbaues. Ein einleitender Ueberblick*, p. 19-38. in Franz, 1984.
- Crackles, F.E. *Medieval gardens in Hull: archaeological evidence*. Garden History 14 (1986): 1-5.
- Drossaers, S.W.A. s.d. *Het archief van de Nassausche Domeinraad*, dl 1. stuk 5. invv. nr. 447, aangehaald door Thierry de Bye Dolleman, 1968.
- Dudok van Heel, S.A.C. *Heereman van Zuydtwijck. Een oud Amsterdam katholiek geslacht dat van Holland vervreemdde*. Jaarboek van het Centraal Bureau voor Genealogie 47 (1993): 42-85.
- Ennen, E. *De Europese stad in de Middeleeuwen*. Haarlem. 1978.
- Fischer, H. *Mittelalterliche Pflanzenkunde*. Hildesheim. 1967.
- Franz, G. *Geschichte des deutschen Gartenbaues*. Deutsche Agrargeschichte 6. Stuttgart. 1984.
- Gothein, M.L. *Geschichte der Gartenkunst. Band 2: Von der Renaissance in Frankreich bis zur Gegenwart*. Jena. 2e druk. 1926.

- Green, F.J. The archaeological and documentary evidence for plants from the medieval period in England, p. 99-114 in W. van Zeist & W.A. Casparie (red.). *Plants and ancient man*. Rotterdam. 1984.
- van Haaster, H. Phyto-archeologie en middeleeuwse tuincultuur, p. 103-113 in Stuij & Vellekoop (1992).
- Harvey, J. *Mediaeval gardens*. Herdruk in 1990. Londen. 1981.
- Hennebo, D. *Gärten des Mittelalters*. Hamburg. 1962.
- van der Horst, K., L.C. Kuiper-Brussen & P.N.G. Pesch. *Handschriften en Oude Drukken van de Utrechtse Universiteitsbibliotheek*. Utrecht. 1984.
- Hyams, E. *English cottage gardens*. Londen. 1970.
- de Jong, E., M. Dominicus-van Soest, W.B. de Vries & S.M. Wages. *Aardse paradijzen. Dl 1. De tuin in de Nederlandse kunst, 15de tot 18de eeuw*. Gent. 1996.
- Koch, A.C.F. *Het Bergkwartier van Deventer*. Zutphen. 1988.
- van Krevelen, J.H. *De plant in de middeleeuwse boekschilderkunst*. RUU-scriptie, Utrecht. Ongepubliceerd. 1977.
- Landsberg, S. *The medieval garden*. Londen. 1995.
- Le Goff, J. *Le jardin dans la ville médiévale*. Temps libre 9 (1984): 71-74.
- Lindemans, P. *Geschiedenis van de landbouw in België*. Antwerpen. 1952.
- Malo, H. *Le très riches heures du Duc du Berry. Le Calendrier par*

- Pol de Limbourg et Jean Colombe*. Parijs. 1940.
- Marijnissen, R.H. *Werken van Brueghel uit Nederlands en Belgisch openbaar bezit*. Vlaardingen. 1969.
- McLean, T. *Medieval English gardens*. London. 1981.
- Meischke, R. *Het laat-middeleeuwse burgerhuis in het Noorden en Oosten van Nederland*, p. 11-19 in *Thuis in de late middeleeuwen*. Zwolle. 1980.
- Merten, E. *Bruegel*. Ramerding. 1979.
- van Oerle, H.A. *Leiden binnen en buiten de stadsvesten: de geschiedenis van de stedenbouwkundige ontwikkeling binnen het Leidse rechtsgebied tot aan het einde van de Gouden Eeuw*. Leiden. 1975.
- de Roever, M. 1996. 'Gort met rosijne en frikkadellen'. Het dagelijkse middagmaal van een 18e-eeuwse Amsterdammer. *Holland 28* (1996): 214-231.
- Sanecki, K.N. *History of the English herb garden*. Londen. 1992.
- Sangers, W.J. *De ontwikkeling van de Nederlandse tuinbouw*. Zwolle. 1952.
- Sangers, W.K. *Gegevens betreffende de ontwikkeling van de Nederlandse tuinbouw (tot het jaar 1800)*. Zwolle. 1953.
- Scheller, R.W. Tuin en stad in de late Middeleeuwen, p. 227-245 in *Stuip & Vellekoop* (1992).
- van Slichtenhorst, A. *XIV boeken van de Geldersche geschiedenissen*. Arnhem. 1654.
- Stannard, J. Alimentary and medicinal uses of plants, p. 69-92 in

- E.B. MacDonald (Red.) *Medieval gardens*. Washington. 1985.
- Stuip, R.E.V. & C. Vellekoop (Red.). *Tuinen in de Middeleeuwen*. Hilversum. 1992.
- Thierry de Bye Dolleman, M. 1968. Het Haarlemse geslacht Van der Laen. *Jaarboek Centraal Bureau voor Genealogie* 22 (1968): 102-123.
- van Veen, P.A.F. *Etymologisch woordenboek*. Utrecht/Antwerpen. 1989.
- Verkerk, C.L. *Coulissen van de macht*. Hilversum. 1992.
- Willerding, U. Landnutzung und Ernährung, p. 437-464 in *Göttingen: Geschichte einer Universitätsstadt. Dl 1. Von den Anfängen bis zum Ende des Dreissigjährigen Krieges*. Göttingen. 1987.
- Zantkuijl, F. *Van coelghaerde tot vrijetijdstuin: een empirisch-sociologische studie over het volkstuinwezen*. Amsterdam. 1974.
- Zeven, A.C. Vegetables and vegetable gardens in North-West Europe: their history as shown by the 15th to 18th century paintings. *PACT-journal* 42-15 (1993): 141-149.
- Zeven, A.C. On the history of vegetable gardens in North-West Europe. *Botanical Journal of Scotland* 46 (1994): 605-610.
- Zeven, A.C. *De introductie van onze cultuurplanten en hun begeleiders van het Neolithicum tot 1500 AD*. Vereniging voor Landbouwgeschiedenis, Wageningen. 1997a.
- Zeven, A.C. Kweeperen, wilgen en andere bomen in de stad Wageningen in 1727 en 1740. *Oud-Wageningen* 25 (1997b): 73-75.
- Zeven, A.C. & G.J. Stemerding. A cluster analysis of eight

mediaeval manuscripts based on depicted plant taxa. *Journal d'Agriculture Traditionnelle et de Botanique Appliquée* 33 (1986): 225-241.

Zeven A.C., L.C.J.M. Suurs & J. Waning. Diversity for enzymes, flowering behaviour and purple plant colour of perennial kale (*Brassica oleracea* L. var. *ramosa* DC.) in the Netherlands. *Acta Horticulturae* 407 (1996): 61-66.

SUMMARY

Vegetable gardens of the common man must have been present in the Netherlands in the Medieval Ages, as it is known that various vegetables such as cabbages, leek, onion, garlic and peas were traded and consumed. Further, as the concept of growing a crop was already known to the common man for several millennia, there is no reason to assume that cultivation of plants was restricted to agricultural crops and fruit trees.

Vegetable gardens of the common man have been noted occasionally in contemporary records. They are mentioned as such without further description. More information is available on orchards.

Probably because of the economic value of the fruit trees.

No pictures of vegetable gardens of the common man have been discovered. Apparently, painters illustrating manuscripts such as Books of hours, or of altarpieces were not interested in this garden type. In the 16th century the first depictions of vegetable gardens of the common man appear.

Noten.

[1] twee voorbeelden: 1. In van der Horst et al., *Handschriften*, staat op p.22 een kleurenplaat uit cat. 114: Augustinus. De civitate Dei hs.42, met enkele omheinde tuinen met op de achtergrond een kasteel. Het is niet duidelijk of er een gewas in geteeld wordt. Het uit palen en latten bestaande hekwerk lijkt begroeid met planten met witte en rode bloemen. Wellicht rozen. 2. Een facsimile van *Les très riches heures du Duc du Berry*, toegelicht door Malo toont ons verve no 7 vol. 2, waarin rechts op de voorgrond een ommuurde tuin, grenzend aan een groot gebouw.

- [2] Behling, *Pflanzen*.
- [3] 'Who writes about man's garden'? Hyams, *English cottage*.
- [4] De Jong et al., *Aardse paradijzen*, en E. de Jong, pers. comm. 1997.
- [5] Harvey, *Mediaeval gardens*.
- [6] Stannard, *Alimentary*.
- [7] Stuip & Vellekoop, *Tuinen*.
- [8] Stannard, *Alimentary*.
- [9] Zie hiervoor de ruimschoots voorhanden zijnde literatuur.
- [10] Green, *Archaeological*.
- [11] Crackles, *Medieval gardens*.
- [12] Van Haaster, *Phyto-archeologie*.
- [13] Bakels, *Cultuurgewassen*. Deze lössboeren teelden emmer, eenkoorn, erwten, linze, lijnzaad en maanzaad. Doordat zij en hun opvolgers bekend waren met de teelt van gewassen zullen zij ook, wanneer nodig, andere gewassen op kleine schaal hebben verbouwd. De meeste benodigde kruiden zullen in het wild verzameld zijn, maar wanneer onvoldoende beschikbaar, zal men enkele planten nabij de woning hebben gezet. Het aantal plaatsen en de aantallen planten waren te klein om nu nog op te merken.
- [14] Fischer, *Mittelalterliche*.
- [15] Zeven et al., *Diversity for*.

[16] De bloementuinen zullen meer bloemenhoekjes geweest zijn. Ik vraag mij af waar bijvoorbeeld in Wageningen in de middeleeuwen de teelt voor de versiering van kerken, bijv. de kerkaltaars plaats vond. Geschiedde dit in de pastorietuin en/of in de tuinen van de kerkmeesters?

[17] Brunner & Jaritz, *Landheer*. Men moest zich in het geval van kloosters van april tot midden oktober om de drie weken bij de 'Brüder Gärtner' melden om te horen wat er te doen viel.

[18] Landsberg, *The medieval garden*, p.124. Zo vermeldt zij dat bijvoorbeeld aan het eind van de middeleeuwen de dubbele akelei ('Granny's bonnet') bekend was. Andere selectieproducten waren 'Gold Bedder' van de muurbloem en 'Johnny Jump-up' van het driekleurige viooltje. De laatste had een andere plantvorm.

[19] Lindemans, *Geschiedenis*.

[20] Verkerk, *Coulissen*.

[21] Zantkuijl, *Van coelghaerde*. Ook vond men tuinen in Zutphen, Doetinchem, Kampen, Zierikzee en Utrecht.

[22] Bienfait, *Oude Hollandsche tuinen*. Zij verwijst in het eerste hoofdstuk enkele malen naar de kooltuin van het grafelijke hof te 's-Gravenhage. De vogelvluchtkaart van het Haagse grafelijk hof van eind 13e eeuw is een kaart uit ca 1900. De maker C.H. Peters ontwierp deze kaart naar aanleiding van archiefgegevens.

[23] McLean, *Medieval*, wijst op het Engelse Domesday Book uit eind 11de eeuw: The Domesday survey lists thousands of (...) yards and gardens attached to cottages or to town and manor houses of all sizes.

[24] Sangers, *Ontwikkeling*.

- [25] Meischke, *Laat-middeleeuwse*.
- [26] Le Goff, *Jardin*.
- [27] Van Oerle, *Leiden*, p.238.
- [28] Scheller. *Tuin en stad*.
- [29] De Roever, *'Gort met*.
- [30] Van Slichtenhorst (ca 1650), kaart getekend door Nicolaes van Geelkercken.
- [31] De 'Feltman stadsplattegrond', daterend uit 1668, bevindt zich in het Museum 'de Commanderie van St. Jan', Nijmegen.
- [32] van Oerle, *Leiden*, p.62.
- [33] Scheller, *Tuin en stad*. Het betreft een terrein dat door een gefortuneerde Amsterdammer, Willem Eggert, heer van Purmerend en hoge functionaris van de graaf van Holland, aan de kerk werd geschonken.
- [34] Dudok van Heel, *Heereman*.
- [35] Sangers, *Gegevens betreffende*.
- [36] Koch, *Bergkwartier*, p.476.
- [37] Hennebo, *Gärten*, geeft een literatuursamenvatting. Naast tuinen komen ook akkers, wijnbergen en boomgaarden voor.
- [38] van Veen, *Etymologisch woordenboek*.
- [39] Sangers, *Gegevens*.

[40] van Oerle, *Leiden*.

[41] de Roever, *Gort met*.

[42] Ennen, *De Europese stad*.

[43] Drossard, *Archief*, geciteerd door Thierry de Bye Dolleman Haarlemse geslacht.

[44] Hennebo, *Gärten*, haalt de tuinder, die voor de markt produceert, en de tuinman, die tuinen aanlegt en onderhoudt, door elkaar.

[45] Alberts, *Leven in*.

[46] Busch, *Geschichte*.

[47] Sanecki, *History*.

[48] Dudok van Heel, *Heereman*. C. Oldenburger-Ebbers meent dat dit komt door de veranderde belangstelling van de mensen in de Renaissance. Men ontwikkelde een eigen belangstelling en kreeg meer aandacht voor de wetenschap.

[49] Ennen, *Europese stad*, p.59.

[50] Gothein, *Geschichte*.

[51] van Krevelen, *Plant*, zie Zeven & Stemerding, Cluster analysis.

[52] Zeven, *History*.

[53] afb. 2 in Willerding *Landnutzung*. Het schilderij van een anonieme kunstenaar bevindt zich in het Stedelijk Museum van Göttingen.

[54] Landsberg, *Mediaeval garden*, p.45 en p.47.

[55] zie Beutler, *Calendriers agricoles*. Dit Getijdenboek wordt door Bienfait genoemd 'Les Heures de notre Dame dites de Hennesy'. Zij vermeldt de kooltuin niet. Het getijdenboek bevindt zich in de Kon. Bibl. te Brussel.

[56] Het schilderij bevindt zich in Koninklijke Musea voor Schone Kunsten te Brussel.

[57] Op het schilder *De Toren van Babel*, in Boymans-van Beuningen, Rotterdam lijkt op de voorgrond ook een tuintje te zijn afgebeeld (zie Marijnissen, *Werken van Bruegel*).

[58] Zeven, *Kweeperen*.