

## Veranderingen van de zegeltypen van voornamelijk stadsbestuurders in een aantal steden vanaf 1350 tot 1650

Sleutelwoorden: zegelverandering, wapenschild, helmteken, schildhouder, 14<sup>de</sup>-17<sup>de</sup> eeuw, 's-Hertogenbosch,, Arnhem, Rhenen, Ridderlijke Duitse Orde, Rhenen RDO, Dordrecht, Gorinchem, Gorkum, Zwolle, Kampen, Drenthe

Anton C. Zeven, Wassenaar anton.zeven@hetnet.nl

Noot: er zijn de volgende zegel(stempel)typen: 1. zegel zonder wapenschild, 2. zegel met een wapenschild, 3. zegel met wapenschild en schildhouder, 4. zegel met wapenschild en helmteken, 5. zegel met wapenschild en schildhouder en helmteken. Omdat zegeltypen 1 en 5 weinig voorkomen worden deze in deze studie niet meegenomen.

Wanneer men een lijst van zegels van lokaal belangrijke personen, afgebeeld over de periode 1300-1650, bekijkt, dan blijkt, dat afhankelijk van de plaats of streek de frequenties van de drie bestudeerde typen (typen 2, 3 en 4) zegelstempels veranderen. Zijn er oorzaken, die van invloed zijn op de keuze van de persoon, die een zegelstempel bestelt, en/of op de keuze van de zegelsnijder. Immers er moeten, denk ik, oorzaken zijn, waardoor meerdere personen in een zelfde periode voor een zelfde zegelstempeltype kiezen. Alle vijf bovengenoemde zegeltypen zijn al vroeg bekend. Men kan zich voorstellen dat de kosten van bewerkelijke zegelstempels hoger zijn, dan van minder bewerkelijke, hetgeen de keuze van de opdrachtgever of die van de zegelsnijder bepaalt. Zijn er misschien modeverschijnselen? Immers Dijkhof (1) constateerde dat bepaalde waszegelkleuren aan mode onderhevig waren.

In mijn zoektocht naar literatuur over dit onderwerp vond ik Thierry de Bye Dólleman (2). Na het bestuderen van zegels van Haarlemse schepenen kwam Thierry tot de volgende conclusies. De oudste zegels (eerste helft van de 13<sup>de</sup> eeuw) vertonen geen versieringen om het wapen. Tot misschien 1300 waren er nog naast wapenzegels zegels met een “wapenstuk” in het midden van het schildloze zegel. De wapenschilden worden kleiner waardoor er ruimte beschikbaar komt om eenvoudige versieringen aan te brengen. In de 14<sup>de</sup> eeuw worden kleine figuurtjes toegevoegd. Er worden rond 1390 z.g. baldakijnzegels gesneden. Rond 1490 treedt een grote stijl-omwenteling op, doordat in nieuwe zegels het wapenschild door een schildhouder wordt vastgehouden. Eind 15<sup>de</sup> eeuw komt er weer een verandering doordat de twee concentrische ringen, mits daar tussen de naam van de zegelvoerder, wordt vervangen door “de losheid van de Renaissance”, waarbij de strakke cirkelband van het omschrift wordt vervangen door “een zwierige slingerende lint”.

Ook De Keijzer en Den Hertog besteden in hun boek *De schepenzegels van Gorinchem 1326-1807* aandacht aan de veranderingen-met-de-tijd van de zegeltypen. Samenvattend schrijven zij: *Een ander interessant punt is in welke periode een bepaald type zegel het meeste voorkomt. Classificatie kan bijvoorbeeld helpen bij het dateren van een stempel waarvan onbekend is uit welke periode het stamt.* Zij geven een overzicht, die ik beneden onder **Gorinchem** overneem. Hun belangstelling gaat echter vooral ook uit naar de sierlijsttypen, die om het wapenschild zijn aangebracht, en niet naar mogelijke oorzaken van de veranderingen.

Andere onderzoekers beperken zich tot het gebruikte schrift om de periode waarin het zegelstempel gesneden werd te bepalen. Het zal wel moeilijk zijn, waardoor alleen De Keizer en Den Hertog tot de periode van snijden een onderzoek instelden.(3)

## Zegelstempelsnijders

Er zijn weinig gegevens bekend van zegelstempelsnijders, werkzaam in de Middeleeuwen. Dit vak werd uitgeoefend door ondermeer edelsmeden. Omdat het niet mijn plan is om dit onderwerp hier verder te behandelen, beperk ik mij tot zegelsnijder Lubbert Caerman, die als Broeder in het klooster Mariënhove in de Birckt (buurschap tussen Soest en Amersfoort) in 1432 een zegel voor de Amersfoorter Gijsbert Arentsz van Schaik sneed. (4) Waarom koos Gijsbert voor de broeder in Soest? Was er geen edelsmid in Amersfoort die een zegel kon snijden, of had Gijsbert goede contacten met het klooster en gunde hij het werk aan Lubbert? In ieder geval betekent het dat een opdrachtgever een zegelsnijder van buiten zijn eigen stad het snijden van een zegel gunde.

## Onderzoek

Ik heb mij in mijn onderzoek beperkt tot zegels met een wapenschild, waaraan geen (type 2), één of twee schildhouders (type 3) of een helmteken (type 4) is toegevoegd.

## 's-Hertogenbosch

De bewaard gebleven **Bossche schepenzegelstempels** vormen een rijke heraldisch bron. Ieder schepen moest bij zijn eerste aanstelling een zilveren zegelstempel laten maken, waarop zijn familiewapen werd aangebracht, en in het omschrift zijn naam en de term *scabini* (d.i. schepen). Na meestal twee jaar moest een schepen aftreden, en werd zijn zegelstempel door de stad bewaard. Paquay (5) schrijft dat dit gebeurde om bij het maken een latere copie van een oorkonde uit zijn schepentijd aan deze oorkonde de "echte" zegels konden worden aangehecht. Ik denk echter dat hij zijn zegelstempel met de term *scabini* niet privé mocht gebruiken, en hij zijn zegel kon terugkrijgen als hij nog voor een volgende periode als schepen werd gekozen.

Zo'n 396 stempels werden rond 1900 nagetekend en in Taxandria gepubliceerd (5). Op twee na tonen alle stempels een wapenschild. Verschillen zijn terug te vinden in de al dan niet aanwezige sierlijsten en in het schrift van de naam van de gebruiker. Een voorbeeld van een verandering van een zegelstempel zijn de zegelstempels nos 309 en 310. Vader Goyaart Scheyvel zegelt in 1340 en zijn zoon in 1356 (6). Het eerste zegelstempel zonder wapenschild toont een omkijkende viervoetig dier in een rond vlak. Het toont als het ware het einde van de zegels zonder wapenschild. Zestien jaar later, in 1356 zegelde de zoon echter met zegelstempel met hetzelfde dier in een wapenschild.



Zegelstempel 309 (1340)



Zegelstempel no 310 (1356)

N.B. Vader en zoon zijn naamgenoten (7).

De uniformiteit van de zegelstempels over meer dan drie eeuwen lijkt gebaseerd te zijn op een geschreven of ongeschreven regel van de burgemeesters en schepenen uit rond 1300 of eerder, die tot 1629 bleef gelden (8). Het einde van deze regel zal veroorzaakt zijn door de verovering van **'s-Hertogenbosch** door het Staatse leger in dat jaar, waarna de rooms-katholieke stadsbestuurders de stad moesten verlaten. Hoe dan ook de door mij veronderstelde regel voorkwam enige verandering van de zegelstempels. Hierdoor spelen zij in dit artikel geen rol.

In mijn onderzoek doen zich twee problemen voor. Het eerste is dat wij niet weten in welk jaar een zegelstempel gesneden is. Het tweede probleem is dat we niet weten wanneer het voor het eerst en voor het laatst is gebruikt. Het is zelfs mogelijk dat er een nieuw omschrift is aangebracht, waardoor het stempel jonger lijkt dan het in feite is. Of dat een zoon met dezelfde voornaam als de vader het zegelstempel ook gebruikte. Dus een zegelstempel in 1300 in opdracht van de 25-jarige vader gesneden kan in 1375 nog door de zoon gebruikt zijn. Daarnaast kan men aanvoeren dat er te weinig zegelafdrukken per stad of streek gepubliceerd zijn. Daarom moet men de resultaten van mijn onderzoek naar *grote veranderingen* van de frequenties kijken.

In mijn onderzoek heb ik mij beperkt tot: zegels van:

1. Arnhem 1300-1500
  2. 1. Rhenen vermeld in de Ridderlijke Duitse Orde 1325-1440, en  
2. Rhenen 1400-1625
  3. Dordrecht 1350-1525
  4. Gorinchem 1349-1649
  5. Zwolle 1325-1500
  6. Kampen 1400-1650
- Ik voegde een streek toe:
7. "Drenthe" 1300-1650

Zoals gezegd heb ik bij dit onderzoek enkele zegels weggelaten. Dat zijn de weinige zegels zonder wapenschild en de zegels met zowel een schildhouders als een helmteken. Deze aantallen waren gering. Ze worden bij elke stad genoemd. Verder liet ik beschadigde zegels, en de weinige zegels met een ander beeld, bijvoorbeeld een heilige, weg.

Voor bronnen zie bij de afzonderlijke steden.

## **Voorbeelden van de drie besproken zegels**

De hoofdtypen van de behandelde zegels zijn: 1. alleen wapenschild, 2: wapenschild en schildhouder en 3. wapenschild en helmteken.



Voorbeeld van een zegel met een wapenschild, Adriaen. Jan Noeydenzoenz, 1477 aug 29



Voorbeeld van een wapenschild met schildhouder, Harman Haeck Harmansz, 1493 sept 30



Voorbeeld van een zegel met wapenschild en helmteken. Jacob van Dobben 1477 aug 28.

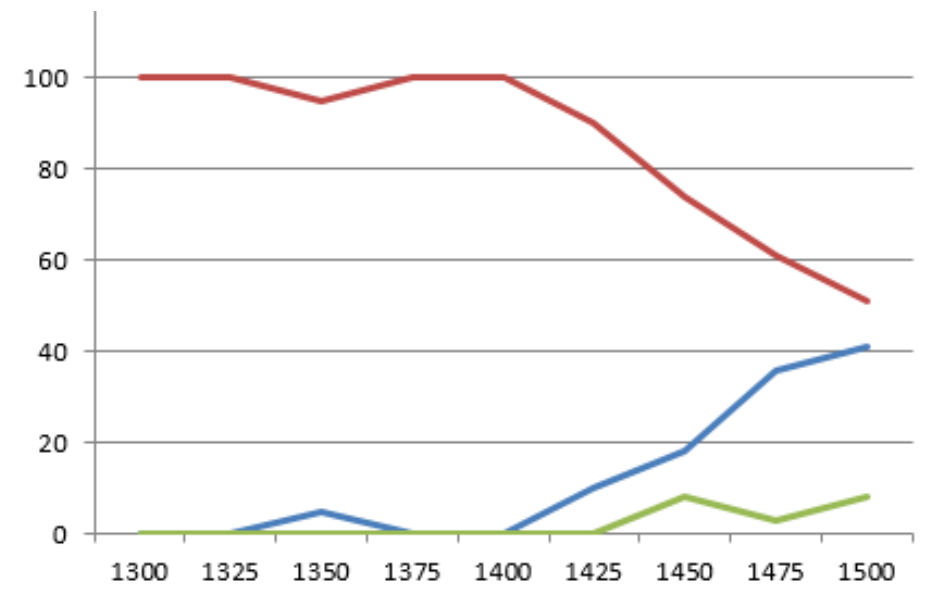
Drie zegelafdrucken werden ontleend aan de website van het Regionaal archief Dordrecht, Schepenzegels.

## Arnhem

Voor zijn studie liet Cees Verkerk (9) foto's van zegels van stadsbestuurders van Arnhem maken, die van belang waren voor zijn dissertatie. Echter, hiervan konden slechts enkele in zijn dissertatie worden opgenomen. Cees Verkerk leende mij de foto's en met toestemming van het toenmalige Gemeente-Archief van de stad Arnhem mocht ik de foto's in mijn in 1992 toen nog papieren versie van het *Wapenboek van de Vereniging van Veluwe Geslachten* opnemen. Voor de huidige studie gebruikte ik alle relevante foto's, in totaal 245.

Tabel 1. N = 245.

Jaar	N	%S	%Sh	%Ht
1300	9	100	0	0
1325	4	100	0	0
1350	25	95	0	5
1375	26	100	0	0
1400	22	100	0	0
1425	43	90	0	10
1450	63	74	8	18
1475	26	61	3	36
1500	27	51	8	41



S = alleen wapenschild, Sh = met schildhouder(s), Ht = met helmteken.

Vanaf 1400 is er een constante daling van het aandeel alleen wapenschild (type 2). Deze daling wordt veroorzaakt doordat zegelstempels met alleen een wapenschild worden vervangen door stempels met een wapenschild met een helmteken (type 4). De zegels met een schildhouder (type 3) spelen een geringe rol.

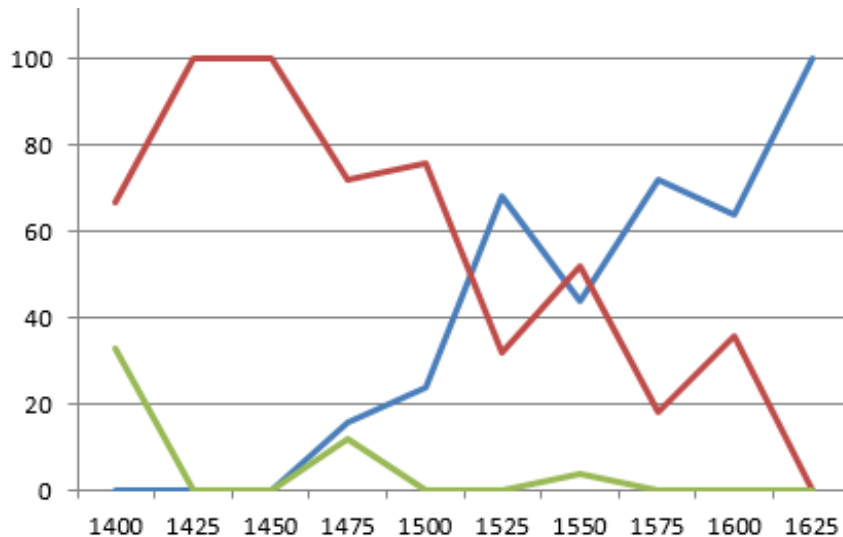
## Rhenen (Ad de Jong)

Ad J. de Jong (Voorthuizen) heeft de zegels, aanwezig in het gemeentearchief van Rhenen gefotografeerd, waarna in 2017 de foto's en beschrijvingen op internet werden geplaatst. De website is te bereiken via:

[http://www.rhczuidoostutrecht.com/aw\\_doorzoek\\_pdf.php?zoek=charters&plaats=&start=&ei\\_nde=](http://www.rhczuidoostutrecht.com/aw_doorzoek_pdf.php?zoek=charters&plaats=&start=&ei_nde=)

Tabel 2. N 184

jaar	N	%S	%Sh	%Ht
1400	9	67	33	0
1425	16	100	0	0
1450	1	100	0	0
1475	32	72	12	16
1500	42	76	0	24
1525	22	32	0	68
1550	23	52	4	44
1575	14	18	0	72
1600	11	36	0	64
1625	14	0	0	100



S = alleen wapenschild, Sh = met schildhouder(s), Ht = met helmteken.

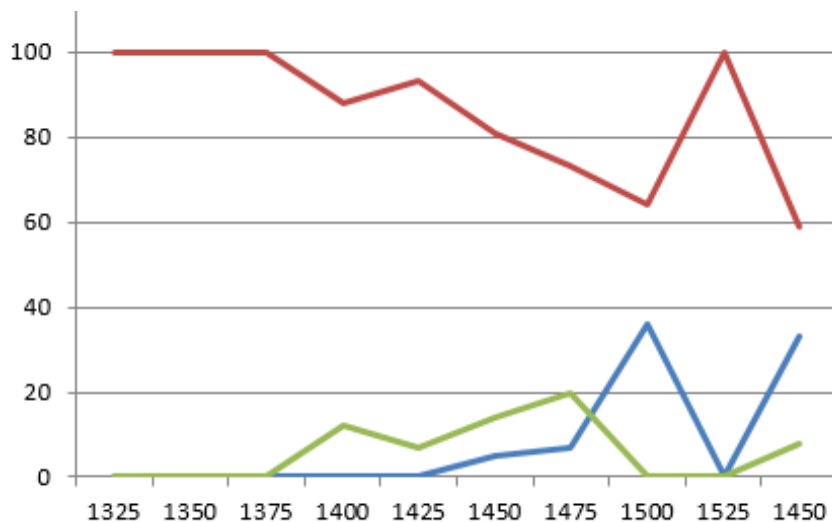
Vanaf 1450 daalt het aandeel wapenzegels (type 2) door een stijging van het aandeel zegels met een wapenschild en helmteken (type 4). Zegels met een schildhouder (type 3) spelen geen rol.

### Rhemen Ridderlijke Duitse Orde (RDO).

De Vey Mestdagh & J.A. de Boo (10) publiceerden foto's en beschrijvingen van de zegels bewaard in het archief van de Ridderlijk Duitse Orde Balije van Utrecht. Van het grote aantal zegels koos ik voor de zegels van Rhenense bestuurders. Een reden was om een vergelijking te kunnen maken met de hierboven door Ad J. de Jong gepubliceerde zegels van Rhenenaren.

Tabel 3. N = 178

jaar	N	%S	%Sh	%Ht
1325	6	100	0	0
1350	8	100	0	0
1375	23	100	0	0
1400	17	88	12	0
1425	42	93	7	0
1450	21	81	14	5
1475	30	73	20	7
1500	11	64	0	36
1525	8	100	0	0
1550	12	59	8	33



S = alleen wapenschild, Sh = met schildhouder(s), Ht = met helmteken.

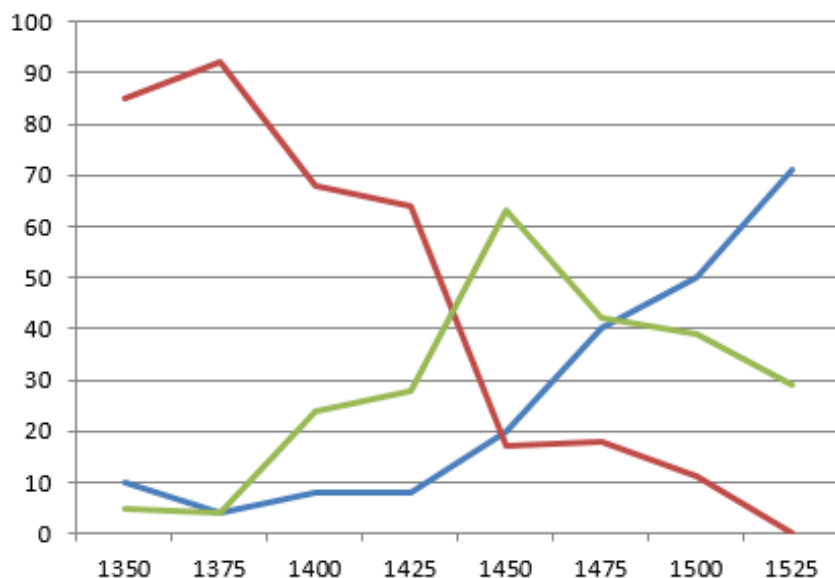
Het aandeel zegels met alleen een wapenschild (type 2) begint van 1400 geleidelijk te dalen. Na dat jaar is er een lichte stijging van het aandeel wapenschild met schildhouder om na 1475 weer kleiner te worden. Het aandeel wapenschild met helmteken (type 4) neemt na 1400 toe. Ofschoon de trends in beide bronnen min of meer gelijk zijn, is het mij niet duidelijk waarom het aandeel zegels met alleen een wapenschild (type 2) hoger is dan in Rhenen (Ad de Jong). Het zal mogelijk met verschillende bronnen te maken hebben.

## Dordrecht

Het Regionaal Archief van Dordrecht publiceerde foto's en beschrijvingen van schepen zegels op zijn website. Deze zijn digitaal te raadplegen.

Tabel 4. N = 200

jaar	N	%S	%Sh	%Ht
1350	20	85	5	10
1375	27	92	4	4
1400	25	68	24	8
1425	4	64	28	8
1450	30	17	63	20
1475	43	18	42	40
1500	44	11	39	50
1525	7	0	29	71



S = alleen wapenschild, Sh = met schildhouder(s), Ht = met helmteken.

Vanaf 1375 zet zich een daling van het aandeel wapenzegels (type 2) in. Deze afname wordt veroorzaakt door het in het begin meer toepassen van zegels met een schildhouder (type 3) en na 1425 vooral van een wapenzegel met een helmteken (type 4). Na 1450 begint het aandeel van de wapens met schildhouder (type 3) weer te dalen. De oorzaak kan zijn dat de voorkeur voor een wapen met helmteken bleef groeien.

## Gorinchem

De Keizer en Den Hertog publiceerden foto's en beschrijvingen van de schepenzegels van Gorinchem (11).

Tabel 5. N = 317.

jaar	N	%S	%Sh	%Ht
1349	5	100	0	0
1399	22	100	0	0
1449	62	84	15	1
1499	57	61	39	0
1549	65	54	20	26
1599	60	50	1	49
1649	46	4	0	96

S = alleen wapenschild, Sh = met schildhouder(s), Ht = met helmteken.

De conclusies van de schrijvers luiden:

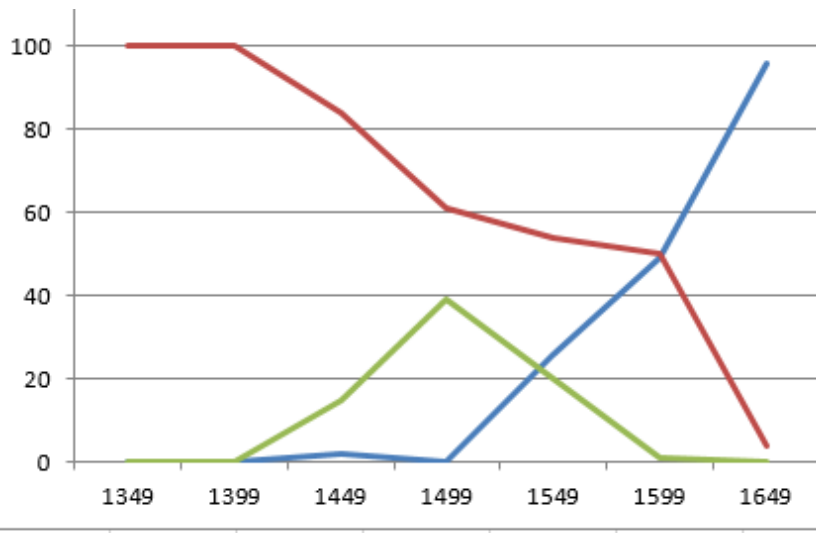
Voor 1300 wordt eenvoudige stempel zonder wapenschild gebruikt. In de periode 1300-1349 kwam dit stempeltje vijf maal voor. Daarna niet meer.

Na 1400 - 1550 schild vastgehouden door schildhouder. Dit is de periode van hoogtij voor de zegelkunst. Vanaf 1500 daalt het aandeel "kunstige schilden".

Na 1500 schild, helm, helmteken, en dekkleden.

Na 1600 verdwijnt het stempeltje met alleen wapen abrupt.





S = alleen wapenschild, Sh = met schildhouder(s), Ht = met helmteken, Dek

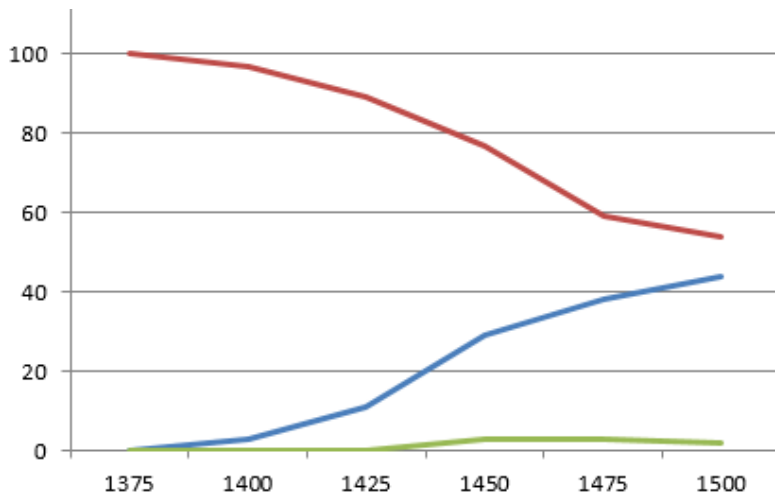
Mijn conclusies zijn: vanaf 1400 gaat het aandeel alleen wapenschild (type) dalen om in de periode 1599-1649 bijna te verdwijnen. Bijna alle wapenzegels zijn dan verrijkt met helmteken (type 4). Het aandeel zegels met een of meer schildhouders (type 3) stijgt vanaf 1400 tot het hoogste aandeel in 1499 om daarna af te nemen en vanaf 1599 te verdwijnen. Het aandeel zegels met een wapenschild en helmtekens (type 4) begint vanaf 1499 te stijgen zodanig dat in 1649 bijna alle zegels een helmteken bezitten.

## Zwolle

De gegevens zijn afkomstig uit het boek door Hesselink-Melchior et al. (12). Ik koos voor zegelafbeeldingen tot 1550.

Tabel 6. N = 181

Jaar	N	%S	%Sh	%Ht
1375	3	100	0	0
1400	38	97	3	0
1425	45	89	11	0
1450	29	77	20	3
1475	38	59	38	3
1550	28	54	44	2



S = alleen wapenschild, Sh = met schildhouder(s), Ht = met helmteken

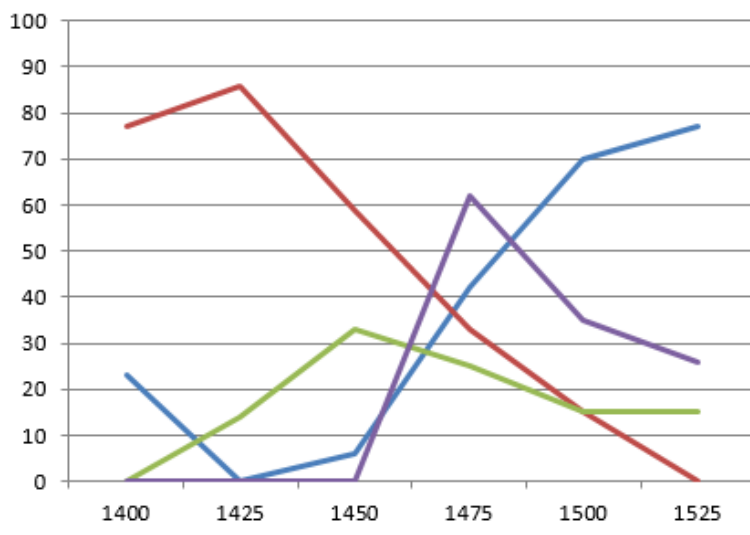
Vanaf 1400 neemt het aandeel zegelafdrukken met wapenzegel (type 2) geleidelijk af. Deze daling wordt veroorzaakt door een geleidelijke toename van het aandeel zegels met wapenschild en een helmteken (type 4). Zegels met wapenschild en schildhouder (type 3) spelen nauwelijks een rol.

## Kampen

In de periode 1974-1985 publiceerde en beschreef K. Schilder in de Kamper Almanak 165 afbeeldingen van schepenzegels. (13)

Tabel 7 N = 165

Jaar	N	%S	%Sh	%Ht	%dekk
1400	22	77	0	23	0
1425	22	86	14	0	0
1450	24	59	33	8	0
1475	24	33	25	42	62
1500	34	15	15	70	35
1525	39	0	15	77	26



S = alleen wapenschild, Sh = met schildhouder(s), Ht = met helmteken, Dek = dekkleden

Na een aanvankelijke toename van het aandeel wapenzegels (type 2), worden die na 1450 vervangen door wapenzegels met één of twee schildhouders (type 3), Deze worden vervolgens vervangen door wapenschilden met helmteken (type 4).

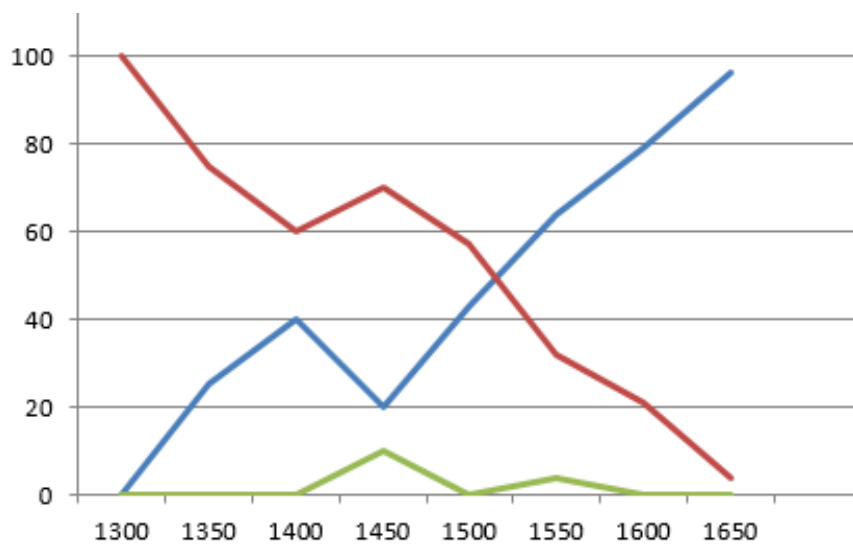
Omdat de schrijvers van de bron duidelijk de aanwezigheid van dekkleden noemen, heb ik deze apart genoemd. Dekkleden werden rond 1500 geïntroduceerd om in 1550 de top te bereiken en vervolgens weer minder gebruikt te worden.

## Drenthe

De bron van de zegels wordt in eerste instantie beschreven door Redmer Alma (14), waarna een lijst met beschrijvingen van alle zegels aan mij werd toegezonden. Hoewel in eerste instantie mijn onderzoek betrekking had op steden heb ik tot vergelijk "Drenthe" toegevoegd. Een bezwaar van deze toevoeging zou kunnen zijn, dat we een gebied vergelijken met steden.

Tabel 8. N = 330

Jaar	N	%S	%Sh	%Ht
1300	1	100	0	0
1350	7	75	0	25
1400	17	60	0	40
1450	46	70	10	20
1500	62	57	0	43
1550	52	32	4	64
1600	78	21	0	79
1650	67	4	0	96



S = alleen wapenschild, Sh = met schildhouder(s), Ht = met helmteken

Vanaf 1300 neemt het aandeel van de zegels met een wapenzegels (type 2) af. Vanaf die tijd stijgt het aandeel zegels met een wapen en een helmteken (type 4) om in 1650 bijna 100% te bereiken. Dan zijn bijna alle wapenzegels verrijkt met een helmteken. Zegels met een schildhouder (type 3) spelen een geringe rol.

## Conclusies

Het blijkt dat in de periode voor 1400 de stempels zonder wapenschild zijn vervangen door zegelstempels met wapenschild. Deze laatste worden vanaf 1400 op hun beurt geleidelijk aan vervangen door stempels met wapenschild en helmteken. In het algemeen spelen zegelstempels met wapenschild en schildhouder geen rol.

Waarom deze veranderingen over een groot gebied plaats vonden is mij niet bekend. Zoals al boven vermeld. Ten eerste weten we nauwelijks iets over zegelsnijders in de Middeleeuwen. In het algemeen wordt vermeld dat edelsmeden ook zegelsnijders konden zijn. Maar was de voor Amersfoort genoemde kloosterbroeder ook een edelsmid? Onder de edelsmeden zullen bekwame en minder bekwame snijders geweest zijn. Ten tweede zal in eerste instantie een wapenzegel mooi gevonden worden om later door nog mooiere zegelstempels (bijvoorbeeld met helmteken) vervangen te worden. Zagen zegelsnijders bij collega's en/of aan zegelstempels van mede-stadsbewoners hoe men in andere gebieden een zegelstempel sneed? Verspreidde hierdoor op een relatief snelle wijze een bepaald stempeltype? Misschien ook dat de opdrachtgever van een zegelstempel aangestoken was door een voor hem nieuw stempeltype. In dat geval speelde mode een rol.

Door in dit artikel te wijzen op deze veranderingen en de perioden waarin deze veranderingen plaats vonden ontstaat de mogelijkheid dat andere onderzoekers gegevens vinden, die bovenstaande kunnen verklaren. Misschien dat in andere steden en gebieden de situatie anders was.

## Eindnoten

1. E.C. Dijkhof. Het oorkondenwezen van enige kloosters en steden in Holland en Zeeland 1200-1325. 's-Gravenhage. 1997.

2. M. Thierry de Bye Dólleman. *Haarlemse schepenen en hun zegels in het tijdperk 1290-1572*. Gedenkboek NGV afd. Kennemerland 190-1978: 45-55. Helaas wordt de publicatie

slechts met foto's van enkele zegelafdrukken verlucht. De tekst is eerder gepubliceerd in het Jaarverslag 1969 van het Haarlems Gemeente-archief. Haarlem. 13p. Aan deze publikatie is een lijst van de namen van de Haarlemse schepenen toegevoegd en van wie een zegel beschikbaar is. Dit zegel kan ook uit een ander archief ontleend zijn.

3. Hurlbut behandelt o.m. de reeksen *stadszegels* van Gent, die over een langere periode werden gebruikt. Deze zegels hebben een andere achtergrond dan de persoonlijke zegels hierna behandeld. Hurlbut, J.D. *The Mystic Lamb of Ghent. Aldermen's seal, altarpiece, and Tableau vivant*. In: S. Solway (ed.). *Medieval coins and seals. Constructing identity signifying power*. Brepols. 2015.

4. Dick van Wageningen. *Amersfoortse zegels*. *Kroniek, Tijdschrift Historisch Amersfoort* 10 (10 2008): 2-5.

5. Paquay, V. *Stempels van Bossche schepenzegels*. *De Beeldenaar* 35 2007 (3): 109-112.

6. Verreyt, C.V. & W.J.F. Rutten. *Bossche schepenzegels*. Taxandria gepubliceerd in nummers uit 1895 tot en met 1909. Zie ook [www.geneanet.nl](http://www.geneanet.nl) van Rob Kuijsten. Het andere zegelstempel zonder wapenschild is no 209, dat van Hendrik van Son is. Hij gebruikte het in de periode 1295-1320. Niet afgebeeld. Zie A.M. Koldewey. *In Buscoducis 1450-1649*. 'sHertogenbosch/Maarsen. 1990 voor afbeeldingen van en toelichtingen op 19 zegelstempels.

7. meded. Klaas Evenboer Padberg, juli 2018

8. 's-Hertogenbosch verkreeg ca 1196 stadsrechten.

9. Verkerk, C.L. *Coulissen van de macht, een sociaal-institutionele studie betreffende de samenstelling van de bestuurders van Arnhem in de middeleeuwen en een bijdrage tot de bestudering van de stedelijke elitevorming*. 1992. Hilversum, Verloren. Zie ook A.C. Zeven. *Zegels van dertiende- en veertiende-eeuwse schepenen van Arnhem*. *Ons Erfgoed* 13 (2005): 32-34, waarin vijf zegels zijn afgebeeld. Zie ook [www.antonzeven.nl](http://www.antonzeven.nl)

10. Vey Mestdagh, K.H.de & J.A. de Boo. *Liber Sigillorum: de zegels in het archief van de Ridderlijke Duitse Orde Balije van Utrecht 1200-1881*. Del. 1. Beschrijvingen, Dl 2. Afbeeldingen. 1995. Haren: Knoop en Niemeijer.

11. Keijzer, B. de & H. den Hertog. *De schepenzegels van Gorinchem 1326-1807*. Hilversum, Verloren. 2015.

12. Hesselink-Melchior, C.C., G. Leussink-Stam & J.K. Pruim-Reinders. *Zwolse schepenzegels [1374-1807]*. 2000. Zwolle, Waanders.

13. Schilder, K. *Kamper schepen- en schoutenzegels*. *Kamper Almanak, de jaargangen 1974-1985*.

14. Alma, R. Zegelcollectie Hora Siccama van het CBG. *Blazoen* 1 (4) 2015: 82-84. Idem: *Zegels in het Drents archief*; en Anon. *Zegels selectie uit het Drents archief*; beide in *Drents Genealogische Jaarboek* 2014.